



CAMPIONATO ITALIANO CLASSI OLIMPICHE

CLASSI 470 M/F/J – FINN – 49ER – 49ERFX – NACRA17 – 2.4MR

LASER STANDARD M/J – LASER RADIAL F/J – RSX M/F

6-9 OTTOBRE 2016

ISTRUZIONI DI REGATA

Comitato organizzatore:

L'autorità organizzatrice è la **FEDERAZIONE ITALIANA VELA** che delega l'organizzazione al **CIRCOLO NAUTICO CAPOSELE**

Nelle presenti Istruzioni di Regata sono utilizzate le seguenti abbreviazioni:

CO	- Autorità Organizzatrice - Comitato Organizzatore
CIS	- Codice internazionale dei segnali
CR	- Comitato di Regata
GI	- Giuria
SI	- Istruzioni di Regata
RRS	- Reg. di Regata World Sailing 2013/2016
UdR	- Ufficiale di Regata
SR	- Segreteria di Regata
PRO	- Principal Race Officer

(DP) indica una regola per la quale la penalità è a discrezione del Comitato per le Proteste (GI).

(NP) indica che un'infrazione di questa regola non potrà essere oggetto di protesta da parte di un'imbarcazione.

1 REGOLE

- 1.1 La regata è governata dalle "Regole" come definite nelle RRS 2013 – 2016 (RRS)
- 1.2 Le decisioni della GI saranno inappellabili in accordo con la RRS 70.5(b)
- 1.3 Sarà applicata l'Appendice P, Speciali procedure per la RRS 42
- 1.4 Per la Classe RS:X sarà applicata l'Appendice "B" del RRS (regole di competizione per le tavole a vela) con la variante che per la risoluzione della parità sarà applicata l'Appendice "A.8" del RRS
- 1.5 Per i 49er, 49er FX, Nacra 17 e 2.4mR le RRS 44.1 e RRS P2.1 sono modificate così che "la Penalità di Due Giri" diventa "la Penalità di Un Giro".
- 1.6 Per la classe 2.4 si applicano le regole di classe.
- 1.7 La "Normativa per l'Attività Sportiva FIV 2016" è da considerarsi *regola*
- 1.8 Ai sensi della Regulation 20 della World Sailing la pubblicità è ammessa

2 (DP) (NP) REGOLE RIGUARDANTI LA SICUREZZA

- 2.1 Il CR potrà protestare una barca per un'infrazione a queste regole di sicurezza
- 2.2 I concorrenti dovranno indossare dispositivi personali di galleggiamento in ogni momento quando siano in acqua, eccetto per breve tempo mentre stanno cambiando o sistemando indumenti o equipaggiamenti personali. Le mute da sommozzatore o le mute stagne non sono dispositivi personali di galleggiamento.
- 2.3 Le barche che non lasciano la base a terra per regatare in una prova programmata dovranno prontamente informare la SR.



- 2.4 Una barca che si ritira dovrà informare il CR prima di abbandonare l'area di regata o, qualora ciò risulti impossibile, dovrà informare la SR appena possibile dopo essere rientrata a terra.
- 2.5 Le barche che si ritirano dalle prove in conformità alla SI 2.4 devono compilare un modulo di dichiarazione di ritiro e depositarlo presso la SR prima del tempo limite per le proteste.
- 2.6 Le imbarcazioni non in regata non dovranno interferire con le imbarcazioni in regata o con i battelli ufficiali.
- 2.7 Quando il CR espone la bandiera V con suoni ripetuti, tutte le barche ufficiali e di appoggio dovranno monitorare il canale VHF corrispondente all'area di regata ed eseguire eventuali istruzioni di ricerca e soccorso.
- 2.8 Le Imbarcazioni che, per qualsiasi motivo dovessero arrivare a terra lontano dal Circolo Nautico Caposele e che non fossero in grado di raggiungere i posti loro assegnati, devono informare immediatamente il CO per telefono ai seguenti numeri: 3396349824 – 3245451814.
- 2.9 I concorrenti che richiedono assistenza da parte delle barche di soccorso devono agitare un braccio con la mano aperta. Se l'assistenza non viene richiesta, il braccio deve essere agitato con le dita della mano chiusa a pugno. Se considerato necessario può essere imposto al concorrente di abbandonare la barca e salire sul mezzo di soccorso. In questo caso si applicherà un nastro bianco e rosso alla barca abbandonata in modo che si sappia che l'equipaggio è stato comunque salvato.

3. (DP)(NP)CODICE DI COMPORTAMENTO

- 3.1 I concorrenti dovranno adeguarsi ad ogni richiesta formulata da un UdR.

4. COMUNICAZIONI AI CONCORRENTI

- 4.1 Le comunicazioni ai concorrenti saranno affisse nella bacheca ufficiale che si trova presso la SR situata nel piazzale antistante il Circolo Nautico Caposele.
- 4.2 Gli avvisi ufficiali saranno inoltre pubblicati sul sito ufficiale dell'evento: www.cncaposele.it La mancata esposizione sul sito di questi avvisi non sarà motivo di richiesta di riparazione. Questo modifica la RRS 62.
- 4.3 Quando un segnale visivo viene esposto sul simbolo di un'area, classe o flotta, il segnale si applica solo a quell'area, classe o flotta. Questo cambia il preambolo dei Segnali di Regata.
- 4.4 I segnali a terra verranno esposti sull'albero dei segnali situato presso la base a terra sulla terrazza del Circolo Nautico Caposele (470 – Finn - 2.4) e sull'arenile della base di Vindicio (Laser std - Laser radial - 49er - 49er fx-Rsx - Nacra). Ogni area di regata avrà il suo albero segnali e il suo pannello ufficiale.
- 4.5 Quando il segnale di regata "Intelligenza" è esposto a terra "1 minuto" è modificato con "non meno di 45 minuti" (30 minuti per 49er, 49er FX, Nacra 17 e 2.4) con riferimento al RRS "segnale di regata Intelligenza". Quando il segnale di regata "Intelligenza su H" è esposto a terra, significa che le imbarcazioni non devono uscire in acqua, il segnale di avviso sarà esposto non meno di 45 minuti (30 minuti per i 49er, 49er FX e Nacra 17 e 2.4) dopo l'ammainata del segnale "Intelligenza su H" esposto a terra. Questo modifica il segnale di regata "Intelligenza su H".

5. MODIFICHE ALLE ISTRUZIONI DI REGATA

- 5.1 Qualsiasi modifica al formato o al programma delle gare dovrà essere pubblicata entro le ore 19,00, del giorno precedente a quello in cui avrà effetto e ogni altra modifica alle SI dovrà essere esposta entro le ore 09.30 del giorno in cui avrà effetto.
- 5.2 Qualsiasi riassegnazione di classi o flotte alle aree di regata dovrà essere pubblicata prima delle ore 09.30 del giorno in cui avrà effetto. Se l'"Intelligenza" o "Intelligenza su H" viene esposta a terra, il limite sarà 30 minuti prima che l'"Intelligenza" o "Intelligenza su H", per quella classe o flotta, venga ammainata.
- 5.3 Qualora un qualsiasi addendum alle SI venga modificato, una versione aggiornata dello stesso dovrà essere esposta nel Tabellone Ufficiale come parte di queste SI.
- 5.4 Ogni modifica delle SI dovrà essere approvata dal PRO.



6. FORMATO DELLE REGATE

- 6.1 Il formato per tutte le classi sarà costituito da una singola serie di prove.
- 6.2 Se il numero di iscritti in una classe è meno di 80 la regata non sarà corsa dividendo i concorrenti in batterie. Fra 81 e 90 la suddivisione in batterie sarà a discrezione del PRO. A partire da 91 concorrenti la regata verrà corsa, obbligatoriamente, a batterie come descritto nella "Addendum D" a queste SI.

7. PROGRAMMA DELLE REGATE

7.1 Per la classe 470 M/F – Laser Std – Laser Radial femm. – Finn – RSX – 2.4 mR il numero di regate è fissato in 8 con un massimo di due prove al giorno. Per queste classi potrà essere disputata una prova aggiuntiva a condizioni di non portarsi in anticipo sul programma, per più di una volta oppure per recuperare una prova non svolta precedentemente. Per la Classe 49er, 49erFX il numero di regate è fissato in 16 con un massimo di quattro prove al giorno. Per la Classe Nacra 17 il numero di regate è fissato in 12 con un massimo di tre prove al giorno.

7.2 Per tutte le classi le regate inizieranno il 6 Ottobre e si concluderanno il 9 Ottobre; il segnale di avviso della 1ª prova del giorno 6 Ottobre sarà esposto, nelle varie aree di regata, alle ore 12.00 Per l'ora di partenza delle prove dei giorni 7 - 8 e 9 Ottobre sarà esposto un comunicato entro le ore 19.00 del giorno precedente in cui avrà effetto. In caso di mancata comunicazione si riterrà confermata l'ora stabilita per il giorno precedente.

7.3 Il segnale di avviso per ogni prova successiva alla prima del giorno sarà dato quanto prima possibile.

7.4 Per informare le barche che una prova o una serie di prove inizierà presto, la bandiera arancione delimitante la linea di partenza sarà esposta con un suono almeno cinque minuti prima che sia dato il segnale di avviso.

7.5 Nell'ultimo giorno di regate non verrà esposto nessun segnale di Avviso dopo le ore 15.00 ad eccezione di quelle classi che corrono con il sistema a batteria per le quali, se la prima batteria partirà entro le ore 15.00, la seconda batteria dovrà partire entro le ore 15.20

8 & 9 DISPONIBILI

10 AREE DI REGATA

10.1 Le aree di regata sono mostrate nell'Addendum A alle presenti SI.

10.2 Le varie classi verranno assegnate alle aree di regata come stabilito nello schema che segue:

Area	Alfa (A)	Bravo (B)	Charlie (C)	Delta (D)	Eco (E)
Classi	470 M /F - Finn	Laser	49er-49erFX-Nacra 17	2.4	RSX
Sigla Percorsi	O, I, L, LA	Laser	L, LA	LP	L, LS, LP, LSP

11 PERCORSI

I diagrammi di cui all'Addendum B delle presenti SI mostrano i percorsi, la sigla dei percorsi, gli angoli approssimati fra i differenti lati del percorso, l'ordine secondo il quale le boe devono essere passate ed il lato dal quale ogni boa deve essere lasciata.

Per segnalare il percorso da compiere il CdR esporrà, entro il Segnale di Avviso, una lavagna con la sigla ed il numero di giri da compiere.

12 BOE

12.1 Le boe 1, 2, 3, e 4, o i cancelli associate saranno come segue:

Area di Regata	Boe 1, 2, 3, 4 – Offset S1, S2 e S3 -	Nuova Boa	Boa di partenza	Boa d'arrivo gonfiabile
A	Arancioni	Arancione	Battello controstarter	Siluro giallo
B	Rosse	Rossa	Battello controstarte	Siluro giallo



C	Gialle (1, 1a, 2s, 2p)	Gialla	Gialla r	Gialla
D	Arancioni	Arancione	Arancione	Siluro giallo
E	Gialle	Gialla	Gialla	Siluro giallo

12.2 Le boe di partenza/arrivo saranno battelli del CdR oppure boe gonfiabili.

13. BANDIERE DI CLASSE

Le bandiere di classe saranno le bandiere distintive della classe sullo sfondo seguente

<u>Bandiera distintiva della classe</u>	<u>Sfondo</u>
Finn	Bianco
49er e 49er FX	Bianco
470 m/f	Bianco
Nacra 17	Bianco
2.4	Bianco
Laser Standard	Bianco
Laser Radial	Verde
RSX m/f	Bianco

salvo che la regata sia corsa a batterie nel qual caso si applica “l’Addendum D” delle presenti SI.

14 PARTENZA

14.1 La linea di partenza sarà fra un’asta con bandiera arancione posta sul battello CR sul lato destro della linea e, in alternativa

- (a) il lato del percorso di una boa gonfiabile posta sul lato sinistro della linea, oppure
- (b) un’asta con bandiera arancione sul battello controstarter posto sul lato sinistro della linea.

14.2 [DP] Una boa può essere ormeggiata sulla catena o cima d’ormeggio o filata a poppa del battello di partenza del CR. Le barche non dovranno mai passare fra questa boa e il battello di partenza del CR. Questa boa deve essere considerata parte integrante del sistema di ancoraggio del battello comitato.

14.3 [DP] Quando è in corso una sequenza dei segnali di partenza, le barche il cui segnale di avviso non è ancora stato esposto dovranno evitare l’area di partenza. Per area di partenza si deve intendere il rettangolo che si estende 50 metri dalla linea di partenza in tutte le direzioni.

14.4 Quando la bandiera U sia stata esposta come segnale preparatorio, nessuna parte dello scafo di una barca, dell’equipaggio o dell’attrezzatura dovrà trovarsi nel triangolo formato dalla linea di partenza e la boa 1 nel corso dell’ultimo minuto prima del suo segnale di partenza. Se una barca infrange questa regola e viene identificata essa sarà squalificata senza udienza, ma non lo sarà se la regata viene fatta ripartire, ripetuta o differita o interrotta prima del segnale di partenza. Questo modifica la RRS 26 “Partenza delle singole prove”, e RRS 63.1. Quando la bandiera U è utilizzata come segnale preparatorio il richiamo individuale non si applica. L’abbreviazione del punteggio per una penalità per la bandiera U è UFD. Questo modifica la RRS A11 Abbreviazioni del Punteggio.

15 CAMBIO DEL SUCCESSIVO LATO DEL PERCORSO

15.1 Per modificare il successivo lato del percorso come angolo e/o come lunghezza, il CR può:

- a) posizionare una nuova boa al vento,
- b) spostare la linea di arrivo oppure
- c) sostituire il cancello sottovento con boa di cambio percorso da girare a sinistra.

Quando viene posizionata una nuova boa, la boa originale sarà rimossa appena possibile. Quando per un successivo cambio di percorso viene posizionata una nuova boa, questa sarà sostituita con la boa originale. Questo modifica la RRS 33.

15.2 I percorsi potranno essere ridotti ma non prima che sia stato compiuto il terzo lato.

15.3 Se una boa del cancello è mancante e non viene rimpiazzata come descritto nella RRS 34 allora la boa rimanente è Boa di percorso e deve essere lasciata a sinistra. Questo cambia la RRS 34.



16 ARRIVO

La linea d'arrivo sarà quella compresa fra un'asta con bandiera blu posta sul battello CR e:

- il lato del percorso di una boa gonfiabile di fine percorso posta nelle vicinanze, oppure
- un'asta che espone una bandiera arancione sul un battello del CR posto nelle vicinanze

17 TEMPO LIMITE E TEMPO TARGET

17.1 Il tempo limite ed il tempo target per il Campionato sono come segue:

<i>Classe</i>	<i>Tempo limite percorso (min)</i>	<i>Tempo limite boa N. 1 (min)</i>	<i>Finestra d'arrivo(min)</i>	<i>Tempo target (min)</i>
470, Laser Std e Radial, Finn	75	25	15	50
Nacra 17, 49er, 49er FX,	50	20	10	30
RS:X:	30	10	15	25
2.4	90	30	15	60

17.3 Se nessuna barca avrà girato la Boa 1 entro il tempo limite della Boa 1, la regata sarà annullata.

Il mancato rispetto dei tempi target non sarà motivo per una richiesta di riparazione. Questo modifica la reg. 62.1(a)

17.4 Le barche che non finiranno la prova entro il limite di tempo stabilito nella "Finestra d'arrivo" dopo che il primo concorrente ha compiuto il percorso e arriva, saranno classificate DNF. Questo modifica le RRS 35, A4 e A5.

18 & 19 A DISPOSIZIONE

20 [DP] VERIFICA E SOSTITUZIONE ATTREZZATURE, CONTROLLI DI STAZZA

20.1 Non è consentita la sostituzione di attrezzature o equipaggiamenti danneggiati o perduti senza la preventiva approvazione del CR.

20.2 Se la sostituzione dovesse avvenire fra una regata e l'altra, sia il materiale danneggiato che quello in sostituzione dovrà essere presentato al Comitato di Stazza alla fine della giornata di regata. In questo caso la sostituzione è soggetta all'approvazione del CR in forma retroattiva.

20.3 Una barca o la sua attrezzatura potranno essere controllate in qualsiasi momento per accertarne la rispondenza alle regole di classe ed alle SI. In acqua una barca può ricevere dallo stazzatore o da un ispettore di attrezzature del CR l'ordine di recarsi in un'area designata adibita alle ispezioni.

21 [DP] SOSTITUZIONE DI MEMBRI DELL'EQUIPAGGIO

Non è consentita la sostituzione di membri dell'equipaggio senza la preventiva approvazione scritta del PRO e dovrà essere in accordo con qualsiasi restrizione, ove prevista, del Bando di Regata.

22 IMBARCAZIONI UFFICIALI

22.1 Le imbarcazioni ufficiali saranno così identificate:

Comitato di stazza	Bandiera Bianca con lettera "M"
Battello partenze CR	Bandiera arancione e pannello bianco con lettera che identifica l'area di regata
Assistenza medica	Bandiera Bianca con croce rossa
Battello arrivi CR	Bandiera blu
Giuria	Bandiera gialla con "J" nera
Media	Bandiera Bianca con lettera "P"
Mezzi assistenza/posaboe dell'organizzazione	Adesivo con guidone del Circolo, lettera "S" e numero progressivo rosso
Mezzi degli allenatori, team leader e personale di supporto	Adesivo con numero nero progressivo

22.2 Azioni compiute da imbarcazioni ufficiali o elicotteri non potranno costituire motivo di richiesta di riparazione. Questo modifica la RRS 60.1(b).



23 [DP] IMBARCAZIONI DI SUPPORTO E SPETTATORI

23.1 L'Addendum C – Regole per le imbarcazioni di supporto si applica a tutte le imbarcazioni di supporto.

23.2 L'Addendum C - Regole per le imbarcazioni di supporto Parti 4 & 5 si applica anche alle imbarcazioni degli spettatori.

24 [DP] [NP] IDENTIFICAZIONE E PUBBLICITA' QUANDO LE BARCHE SONO IN REGATA

24.1 Le barche dovranno esporre, ove richiesta, la pubblicità dello sponsor della manifestazione. Il CO fornirà la pubblicità o i numeri e le istruzioni per il loro uso.

24.2 Per le classi suddivise in flotte le barche dovranno esporre un nastro colorato corrispondente alla flotta cui sono state assegnate. Il CO fornirà i nastri e le istruzioni per il loro uso.

25 PUNTEGGIO

25.1 Sarà applicato il punteggio minimo a tutte le regate.

25.2 Il punteggio di una barca sarà calcolato in accordo con la RRS A2.

25.3 Una barca che partirà oltre quattro minuti dal proprio segnale di partenza sarà classificata DNS. Questo modifica le RRS A4 e A5.

25.4 La RRS A4.2 è modificata così che i punteggi sono basati su:

(a) Il numero di barche assegnate per competere nella serie di regate come flotta singola, o

(b) Il numero di barche assegnate alla flotta più numerosa in una serie di qualificazione suddivisa in flotte separate oppure

(c) Il numero di barche assegnate alla singola flotta nella serie di finale.

25.5 Per assegnare il titolo è richiesto il completamento di quattro prove valide.

25.6 Se alla fine delle serie di qualificazione alcune barche hanno effettuato più regate valide, i punteggi delle prove più recenti verranno esclusi in modo tale che tutte le barche abbiano lo stesso numero di prove valide.

25.7 L'abbreviazione nel punteggio per una penalità discrezionale imposta dalla GI in base alle SI sarà DPI.

25.8 Quando siano state completate meno di 4 prove, il punteggio del campionato di una barca sarà pari al punteggio di tutte le prove effettuate. Quando siano state completate in totale 4 o più prove, il punteggio di una barca ai fini del Campionato sarà il totale dei punteggi delle prove effettuate scartando il risultato peggiore. Per le Classi 49er, 49erFX e Nacra 17, un secondo scarto sarà applicato al compimento della nona prova.

25.9 Parità in una serie di qualificazione, serie di finale o serie di una flotta singola saranno risolte in accordo con la RRS A8 anche per la Classe RS:X (vedi punto 1.4).

25.10 Per richiedere la correzione di un presunto errore del risultato di una prova esposto all'albo, una barca può compilare un modulo di richiesta di inserimento in classifica disponibile presso la SR.

26 PROTESTE, PENALITA' E RICHIESTE DI RIPARAZIONE

26.1 Moduli di protesta sono disponibili presso la SR, ubicata presso il piazzale del Circolo Nautico Caposele le richieste di riparazione o di riapertura dovranno essere presentate entro l'appropriato tempo limite.

26.2 Per ogni flotta il tempo limite è di 60 minuti dopo che l'ultima barca ha terminato l'ultima prova del giorno o dall'issata di "Intelligenza su A" oppure "N su A" quale che sia il più tardivo.

26.3 Il calendario delle udienze verrà esposto entro 30 minuti dallo scadere del tempo limite delle proteste per informare i concorrenti delle udienze in cui essi sono parti o chiamati come testimoni. Le udienze saranno tenute nella sala proteste ubicata presso il villaggio nel piazzale del Circolo Nautico Caposele possibilmente al tempo programmato. Le udienze possono essere programmate per iniziare fino a trenta minuti prima dello scadere del tempo limite per le proteste.

26.4 Avvisi di proteste da parte del CR o GI saranno esposti all'Albo Ufficiale per informare le barche interessate in accordo con la RRS 61.1.(b).



26.5 Verrà esposto l'elenco delle barche penalizzate in accordo con l'Appendice P per infrazioni della RRS 42 e SI 26.8.

26.6 Le Penalità per infrazione delle SI segnate (DP) sono a discrezione della GI. Una barca può accettare una penalità discrezionale prima di un'udienza e riguardante lo stesso incidente compilando un modulo disponibile presso la SR.

26.7 Infrazioni delle regole segnate con (NP) nelle SI non potranno essere oggetto di protesta da parte di una barca. Questo modifica la RRS 60.1(a).

26.8 Per infrazioni alle SI segnate con (SP), il CR può applicare una penalità standard senza udienza. Un elenco di queste infrazioni e le penalità standard associate saranno esposte all'albo Ufficiale. Tuttavia il CR può comunque protestare una barca quando ritenga inadeguata la penalità standard. Questo modifica la RRS 63.1 e l'Appendice A5.

26.9 L'ultimo giorno in cui sono in programma delle prove, una richiesta di riapertura di un'udienza dovrà essere depositata

(a) entro il tempo limite per le proteste se la parte richiedente la riapertura era stata informata della decisione il giorno precedente;

(b) non più tardi di 30 minuti dal momento in cui la parte richiedente la riapertura era stata informata della decisione in quel giorno.

Questo modifica la RRS 66.

26.10 Nell'ultimo giorno in cui sono in programma delle prove, una richiesta di riparazione basata su una decisione della GI dovrà essere consegnata non oltre 30 minuti dal momento dell'esposizione della decisione. Questo modifica la RRS 62.2.

27 [DP] COMUNICAZIONI RADIO

Una barca non dovrà né ricevere né trasmettere comunicazioni via radio che non siano disponibili a tutti i concorrenti, tranne che in condizioni di emergenza o quando utilizza apparecchiature messe a disposizione dal CR. Questa restrizione si applica anche ai telefoni cellulari e agli smartphones.

28 [DP] TRASH DISPOSAL

In qualità di naviganti, dobbiamo cercare di proteggere gli oceani, le acque costiere ed interne. Si veda la RRS 55. Le barche non dovranno intenzionalmente gettare rifiuti in acqua. I rifiuti possono essere consegnati alle barche appoggio o al CR. Non potranno essere usati detergenti di alcun tipo sia in spiaggia che nell'area del porticciolo.

29. [DP] [NP] ATTRACCHI

Le barche dovranno essere tenute nei posti loro assegnati sia nel parco barche che in porto.

30. [DP] [NP] RESTRIZIONI DI ALAGGIO

Le barche cui sono stati assegnati posti nel porto non dovranno essere alate a terra per nessuna ragione durante la manifestazione, eccetto che a fronte e nel rispetto dei termini di una precedente autorizzazione scritta da parte del PRO.

31[DP] [NP]. ATTREZZATURE PER L'IMMERSIONE E PISCINE DI PLASTICA

Attrezzature per respirare sott'acqua e piscine di plastica o oggetti equivalenti non dovranno essere usati attorno a imbarcazioni a chiglia fra il segnale preparatorio della prima prova in programma e la fine dell'ultima prova della manifestazione.

32 PREMI

32.1 Come da Bando di Regata

33 ESONERO DI RESPONSABILITA'

Come da regola fondamentale 4 i partecipanti alla regata di cui alle presenti SI prendono parte alla stessa sotto la loro piena ed esclusiva responsabilità, i Concorrenti sono gli unici responsabili per la decisione di prendere parte o di continuare la regata. Il CO declina ogni e qualsiasi responsabilità per danni che possono

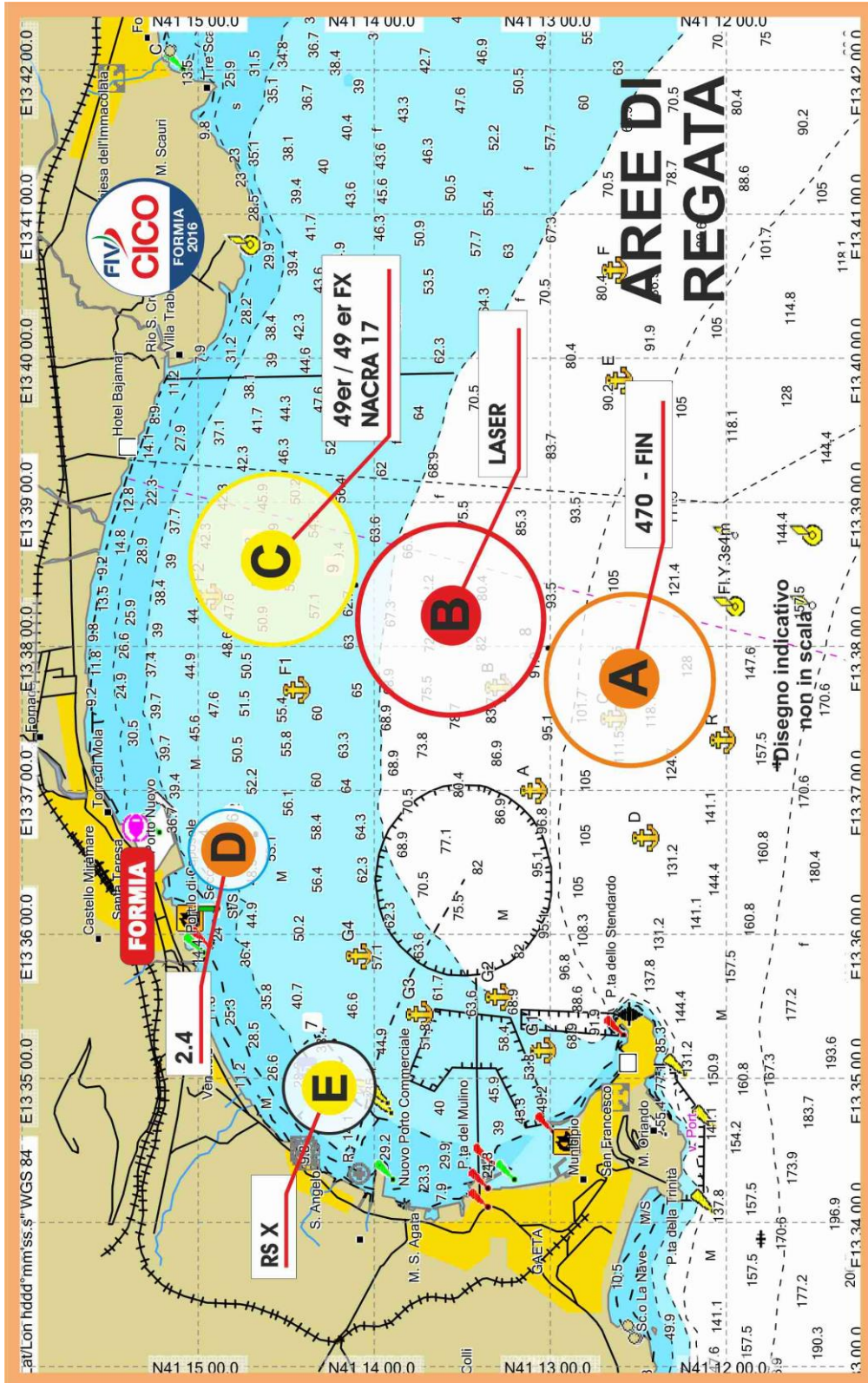


subire persone e/o cose, sia in terra che in acqua, in conseguenza della loro partecipazione alla regata. E' competenza dei Concorrenti decidere in base alle loro capacità, alla forza del vento, allo stato del mare, alle previsioni meteorologiche ed a tutto quanto altro deve essere previsto da un buon marinaio, se uscire in mare e partecipare alla regata, di continuarla ovvero di rinunciare

34 DIRITTI FOTOGRAFICI E/O TELEVISIVI

I Concorrenti concedono pieno diritto e permesso al CO di pubblicare e/o trasmettere tramite qualsiasi mezzo, ogni fotografia o ripresa filmata di persone o barche durante l'evento, inclusi ma non limitati a, spot pubblicitari televisivi e tutto quanto possa essere usato per i propri scopi editoriali o pubblicitari o per informazioni stampate.

ADDENDUM A



ADDENDUM B

I

Course: Inner Trapezoid

Signal	Mark Rounding Order
I2	Start - 1 - 4s/4p - 1 - 2 - 3p - Finish
I3	Start - 1 - 4s/4p - 1 - 4s/4p - 1 - 2 - 3p - Finish
I4	Start - 1 - 4s/4p - 1 - 4s/4p - 1 - 4s/4p - 1 - 2 - 3p - Finish

O

Course: Outer Trapezoid

Signal	Mark Rounding Order
O2	Start - 1 - 2 - 3s/3p - 2 - 3p - Finish
O3	Start - 1 - 2 - 3s/3p - 2 - 3s/3p - 2 - 3p - Finish
O4	Start - 1 - 2 - 3s/3p - 2 - 3s/3p - 2 - 3s/3p - 2 - 3p - Finish

IS

Course: Inner Slalom

Signal	Mark Rounding Order
IS2	Start - 1 - 4s/4p - 1 - 2 - 3p - S1 - S2 - S3 - Finish
IS3	Start - 1 - 4s/4p - 1 - 4s/4p - 1 - 2 - 3p - S1 - S2 - S3 - Finish
IS4	Start - 1 - 4s/4p - 1 - 4s/4p - 1 - 4s/4p - 1 - 2 - 3p - S1 - S2 - S3 - Finish

OS

Course: Outer Slalom

Signal	Mark Rounding Order
OS2	Start - 1 - 2 - 3s/3p - 2 - 3p - S1 - S2 - S3 - Finish
OS3	Start - 1 - 2 - 3s/3p - 2 - 3s/3p - 2 - 3p - S1 - S2 - S3 - Finish
OS4	Start - 1 - 2 - 3s/3p - 2 - 3s/3p - 2 - 3s/3p - 2 - 3p - S1 - S2 - S3 - Finish

<p>L</p> <p>Course: Windward/Leeward</p> <table border="1"> <thead> <tr> <th>Signal</th> <th>Mark Rounding Order</th> </tr> </thead> <tbody> <tr> <td>L2</td> <td>Start - 1 - 2s/2p - 1 - Finish</td> </tr> <tr> <td>L3</td> <td>Start - 1 - 2s/2p - 1 - 2s/2p - 1 - Finish</td> </tr> <tr> <td>L4</td> <td>Start - 1 - 2s/2p - 1 - 2s/2p - 1 - 2s/2p - 1 - Finish</td> </tr> </tbody> </table>	Signal	Mark Rounding Order	L2	Start - 1 - 2s/2p - 1 - Finish	L3	Start - 1 - 2s/2p - 1 - 2s/2p - 1 - Finish	L4	Start - 1 - 2s/2p - 1 - 2s/2p - 1 - 2s/2p - 1 - Finish	<p>LS</p> <p>Course: Windward/Leeward With Slalom Finish</p> <table border="1"> <thead> <tr> <th>Signal</th> <th>Mark Rounding Order</th> </tr> </thead> <tbody> <tr> <td>LS2</td> <td>Start - 1 - 2s/2p - 1 - 2p - S1 - S2 - S3 - Finish</td> </tr> <tr> <td>LS3</td> <td>Start - 1 - 2s/2p - 1 - 2s/2p - 1 - 2p - S1 - S2 - S3 - Finish</td> </tr> <tr> <td>LS4</td> <td>Start - 1 - 2s/2p - 1 - 2s/2p - 1 - 2s/2p - 1 - 2p - S1 - S2 - S3 - Finish</td> </tr> </tbody> </table>	Signal	Mark Rounding Order	LS2	Start - 1 - 2s/2p - 1 - 2p - S1 - S2 - S3 - Finish	LS3	Start - 1 - 2s/2p - 1 - 2s/2p - 1 - 2p - S1 - S2 - S3 - Finish	LS4	Start - 1 - 2s/2p - 1 - 2s/2p - 1 - 2s/2p - 1 - 2p - S1 - S2 - S3 - Finish
Signal	Mark Rounding Order																
L2	Start - 1 - 2s/2p - 1 - Finish																
L3	Start - 1 - 2s/2p - 1 - 2s/2p - 1 - Finish																
L4	Start - 1 - 2s/2p - 1 - 2s/2p - 1 - 2s/2p - 1 - Finish																
Signal	Mark Rounding Order																
LS2	Start - 1 - 2s/2p - 1 - 2p - S1 - S2 - S3 - Finish																
LS3	Start - 1 - 2s/2p - 1 - 2s/2p - 1 - 2p - S1 - S2 - S3 - Finish																
LS4	Start - 1 - 2s/2p - 1 - 2s/2p - 1 - 2s/2p - 1 - 2p - S1 - S2 - S3 - Finish																
<p>LG</p> <p>Course: Windward/Leeward</p> <table border="1"> <thead> <tr> <th>Signal</th> <th>Mark Rounding Order</th> </tr> </thead> <tbody> <tr> <td>LG2</td> <td>Start - 1 - 4s/4p - 1 - 4s - Finish</td> </tr> <tr> <td>LG3</td> <td>Start - 1 - 4s/4p - 1 - 4s/4p - 1 - 4s - Finish</td> </tr> <tr> <td>LG4</td> <td>Start - 1 - 4s/4p - 1 - 4s/4p - 1 - 4s/4p - 1 - 4s - Finish</td> </tr> </tbody> </table>	Signal	Mark Rounding Order	LG2	Start - 1 - 4s/4p - 1 - 4s - Finish	LG3	Start - 1 - 4s/4p - 1 - 4s/4p - 1 - 4s - Finish	LG4	Start - 1 - 4s/4p - 1 - 4s/4p - 1 - 4s/4p - 1 - 4s - Finish	<p>LR</p> <p>Course: Windward/Leeward</p> <table border="1"> <thead> <tr> <th>Signal</th> <th>Mark Rounding Order</th> </tr> </thead> <tbody> <tr> <td>LR2</td> <td>Start - 1 - 4s/4p - 1 - 4p - Finish</td> </tr> <tr> <td>LR3</td> <td>Start - 1 - 4s/4p - 1 - 4s/4p - 1 - 4p - Finish</td> </tr> <tr> <td>LR4</td> <td>Start - 1 - 4s/4p - 1 - 4s/4p - 1 - 4s/4p - 1 - 4p - Finish</td> </tr> </tbody> </table>	Signal	Mark Rounding Order	LR2	Start - 1 - 4s/4p - 1 - 4p - Finish	LR3	Start - 1 - 4s/4p - 1 - 4s/4p - 1 - 4p - Finish	LR4	Start - 1 - 4s/4p - 1 - 4s/4p - 1 - 4s/4p - 1 - 4p - Finish
Signal	Mark Rounding Order																
LG2	Start - 1 - 4s/4p - 1 - 4s - Finish																
LG3	Start - 1 - 4s/4p - 1 - 4s/4p - 1 - 4s - Finish																
LG4	Start - 1 - 4s/4p - 1 - 4s/4p - 1 - 4s/4p - 1 - 4s - Finish																
Signal	Mark Rounding Order																
LR2	Start - 1 - 4s/4p - 1 - 4p - Finish																
LR3	Start - 1 - 4s/4p - 1 - 4s/4p - 1 - 4p - Finish																
LR4	Start - 1 - 4s/4p - 1 - 4s/4p - 1 - 4s/4p - 1 - 4p - Finish																
<p>IA</p> <p>Course: Same As Course I Except With Offset Mark 1A</p> <table border="1"> <thead> <tr> <th>Signal</th> <th>Mark Rounding Order</th> </tr> </thead> <tbody> <tr> <td>IA2</td> <td>Start - 1 - 1a - 4s/4p - 1 - 1a - 2 - 3p - Finish</td> </tr> <tr> <td>IA3</td> <td>Start - 1 - 1a - 4s/4p - 1 - 1a - 4s/4p - 1 - 1a - 2 - 3p - Finish</td> </tr> <tr> <td>IA4</td> <td>Start - 1 - 1a - 4s/4p - 1 - 1a - 4s/4p - 1 - 1a - 4s/4p - 1 - 1a - 2 - 3p - Finish</td> </tr> </tbody> </table>	Signal	Mark Rounding Order	IA2	Start - 1 - 1a - 4s/4p - 1 - 1a - 2 - 3p - Finish	IA3	Start - 1 - 1a - 4s/4p - 1 - 1a - 4s/4p - 1 - 1a - 2 - 3p - Finish	IA4	Start - 1 - 1a - 4s/4p - 1 - 1a - 4s/4p - 1 - 1a - 4s/4p - 1 - 1a - 2 - 3p - Finish	<p>LA</p> <p>Course: Same As Course L Except With Offset Mark 1A</p> <table border="1"> <thead> <tr> <th>Signal</th> <th>Mark Rounding Order</th> </tr> </thead> <tbody> <tr> <td>LA2</td> <td>Start - 1 - 1a - 2s/2p - 1 - 1a - Finish</td> </tr> <tr> <td>LA3</td> <td>Start - 1 - 1a - 2s/2p - 1 - 1a - 2s/2p - 1 - 1a - Finish</td> </tr> <tr> <td>LA4</td> <td>Start - 1 - 1a - 2s/2p - 1 - 1a - 2s/2p - 1 - 1a - 2s/2p - 1 - 1a - Finish</td> </tr> </tbody> </table>	Signal	Mark Rounding Order	LA2	Start - 1 - 1a - 2s/2p - 1 - 1a - Finish	LA3	Start - 1 - 1a - 2s/2p - 1 - 1a - 2s/2p - 1 - 1a - Finish	LA4	Start - 1 - 1a - 2s/2p - 1 - 1a - 2s/2p - 1 - 1a - 2s/2p - 1 - 1a - Finish
Signal	Mark Rounding Order																
IA2	Start - 1 - 1a - 4s/4p - 1 - 1a - 2 - 3p - Finish																
IA3	Start - 1 - 1a - 4s/4p - 1 - 1a - 4s/4p - 1 - 1a - 2 - 3p - Finish																
IA4	Start - 1 - 1a - 4s/4p - 1 - 1a - 4s/4p - 1 - 1a - 4s/4p - 1 - 1a - 2 - 3p - Finish																
Signal	Mark Rounding Order																
LA2	Start - 1 - 1a - 2s/2p - 1 - 1a - Finish																
LA3	Start - 1 - 1a - 2s/2p - 1 - 1a - 2s/2p - 1 - 1a - Finish																
LA4	Start - 1 - 1a - 2s/2p - 1 - 1a - 2s/2p - 1 - 1a - 2s/2p - 1 - 1a - Finish																

LP

Course: Windward/Leeward

Signal	Marking Rounding Order
LP 2	Start - 1 - 4s/4p - 1 - p - Finish
LP 3	Start - 1 - 4s/4p - 1 - 4s/4p - 1 - p - Finish
LP 4	Start - 1 - 4s/4p - 1 - 4s/4p - 1 - 4s/4p - 1 - p - Finish

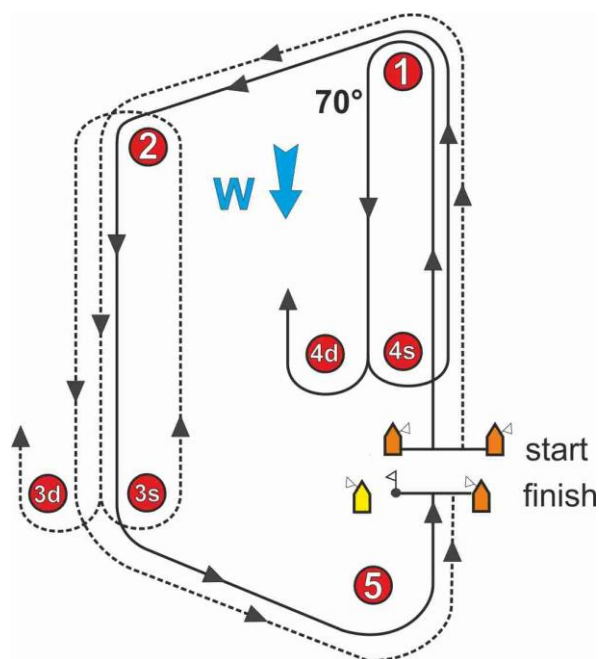
LSP

Course: Windward/Leeward With Slalom Finish

Signal	Marking Rounding Order
LSP2	Start - 1 - 4s/4p - 1 - p - S1 - S2 - S3 - Finish
LSP3	Start - 1 - 4s/4p - 1 - 4s/4p - 1 - p - S1 - S2 - S3 - Finish
LSP4	Start - 1 - 4s/4p - 1 - 4s/4p - 1 - 4s/4p - 1 - p - S1 - S2 - S3 - Finish

<h3>LGA</h3>		<h3>LRA</h3>	
Segnale	Ordine di passaggio delle boe	Segnale	Ordine di passaggio delle boe
LGA 2	P 1-1a-4s/4p-1-1a-4s A	LGA 2	P 1-1a-4s/4p-1-1a-4s A
LGA 3	P 1-1a-4s/4p-1-1a-4s/4p-1-1a-4s-A	LGA 3	P 1-1a-4s/4p-1-1a-4s/4p-1-1a-4s-A
LGA 4	P-1-1a-4s/4p-1-1a-4s/4p-1-1a-4s/4p-1-1a-4s A	LGA 4	P-1-1a-4s/4p-1-1a-4s/4p-1-1a-4s/4p-1-1a-4s/4p-1-1a-4s A

Laser



Percorso esterno (normalmente con **O2** dove 2 indica il numero di lati di bolina escluso 5- Finish.): Start 1, 2, 3(s, d), 2, 3(s, d), 5, Finish.

Percorso interno: (normalmente con **I2** dove 2 indica il numero di lati di bolina escluso 5 Finish.): Start, 1, 4(s,d), 1, 2, 3(s,d), 5, Finish.

Le distanze riportate sul diagramma del percorso sono quelle massime e possono variare in relazione alla velocità del vento e della corrente.

Gli angoli alle boe 1 e 5 saranno di circa 60-70° e alle boe 2 e 3 di circa 110-120 gradi.

Le boe di poppa (3) e (4) saranno costituite da un cancello (boe 3s e 3d, boe 4s e 4d).

Se una boa del cancello è mancante e non viene rimpiazzata come descritto nella RR 34 allora la boa rimanente deve essere lasciata a sinistra. Questo cambia la RR 34. (vedi IdR 15.3)

Per ciascuna classe il percorso potrà essere ridotto, a condizione che risulti di almeno tre lati. Questo ai sensi della regola 32.1 (e).



ADDENDUM C

Regole per le Barche degli Allenatori e Istruttori (BAI)

1. GENERALE

1.1. Queste Regole per le barche degli allenatori e Istruttori (BAI) dovranno essere rispettate dalle ore 13.00 del 05.10.2016 alle ore 17.00 del 09.10.2016.

1.2. Per quanto riguarda lo scopo di queste Regole, per BAI si intende qualsiasi barca che sia sotto il controllo o la direzione di una persona che sta fornendo o può fornire supporto fisico o consulenza ad un atleta, includendo la raccolta di dati che possano essere usati in un tempo successivo.

1.3. Il CO può ispezionare le barche in qualsiasi momento per assicurarsi che queste Regole vengano rispettate, e la persona responsabile della barca dovrà collaborare per questa ispezione.

1.4. Una presunta violazione di qualsiasi di queste Regole può essere riportata alla GI che convocherà un'udienza. Come risultato dell'udienza la GI potrà richiedere al CO di ritirare l'accreditamento e il diritto di accesso alla parte che ha commesso l'infrazione, con o senza l'opzione di sostituzione, stabilendo se questa misura si applica per un limitato periodo di tempo o all'intera competizione. In condizioni particolari il CR potrà anche deferire la parte alla Commissione Disciplinare.

1.5. Il CO può modificare le presenti Regole in qualsiasi momento. Qualsiasi modifica verrà esposta all'Albo Ufficiale.

1.6. Il CO potrà, a sua discrezione, rifiutare di registrare BAI non ritenute idonee. In generale sono considerate idonee barche di lunghezza compresa fra 4,0 e 7,5 metri con sovrastrutture assenti o minimali.

1.7. Le barche e i guidatori designati dovranno essere registrati presso la segreteria regate o prima dell'evento che si verifica per primo fra quello di scendere in acqua per la prima volta, o entro le 18:00 del giorno che precede la prima regata della manifestazione.

1.7.1. Ogni barca dovrà essere assicurata per Danni contro terzi per una copertura minima di € 1.500.000,00 (o equivalente) per incidente.

1.7.2. Solo un allenatore o istruttore che si sia accreditato può essere guidatore designato.

1.7.3. La persona che registra la barca dovrà firmare per confermare che:

- è in possesso di una valida polizza di assicurazione da cui risulti la copertura della responsabilità civile per danni come richiesto al punto 1.7.1;
- che il guidatore designato è in possesso di una regolare patente (ove ricorra) per la guida dell'imbarcazione, idonea alla guida della stessa;
- che chiunque usi un apparato radio a bordo sia in possesso di una licenza per l'uso dell'apparato radio come richiesta per legge.

1.8. Le barche BAI dovranno essere identificate con il contrassegno fornita dal CO che dovrà essere esposto in maniera ben visibile.

2. REGOLE DA RISPETTARE NELLA LOCALITA' DELLA MANIFESTAZIONE

2.1. Le BAI dovranno utilizzare le aree destinate all'uopo per essere messe in acqua. Una volta messe in acqua, i carrelli dovranno essere immediatamente portati nel luogo loro destinato o in base alle istruzioni di volta in volta fornite dal CO.

2.2. Solo le BAI registrate potranno accedere alla località della manifestazione.

2.3. Quando non utilizzate, le BAI dovranno essere ormeggiate in maniera appropriata nella località della manifestazione nei posti loro assegnati, per l'intero periodo in cui queste regole si applicano.

2.4. Le BAI non dovranno utilizzare gli scivoli destinati alla messa in acqua delle barche dei regatanti per nessuna ragione, incluso l'ormeggio, la messa in acqua o il recupero o l'imbarco o lo sbarco di qualsiasi tipo di apparecchiatura.

3. SICUREZZA

3.1. Ogni accompagnatore o allenatore accreditato dovrà obbligatoriamente sottoscrivere l'apposito modulo FIV presso la SR dichiarando:



- a. le caratteristiche del proprio mezzo di assistenza;
- b. l'accettazione delle regole per gli allenatori ed accompagnatori accreditati descritte in queste Regole;
- c. i nominativi dei concorrenti accompagnati.

Qualora si verificassero condizioni tali da richiedere il rientro immediato delle imbarcazioni, il CR isserà le bandiere N sopra INTELLIGENZA accompagnate da ripetuti segnali acustici. Da questo momento gli accompagnatori ufficiali accreditati dovranno collaborare con i mezzi di assistenza per il recupero ed il rientro a terra dei concorrenti.

3.2 Le BAI dovranno avere a bordo, oltre ai dispositivi previsti dalla Legge per il tipo di navigazione effettuata, le seguenti dotazioni:

- radio VHF;
- cima di traino (minimo 15 m e 10 mm di diametro);
- funicella di stop del motore.

Si raccomanda di utilizzare sempre la funicella di sicurezza quando il motore è in moto.

3.4. Gli Istruttori e Allenatori dovranno sempre eseguire le richieste degli Ufficiali di Regata. In particolare quelle riguardanti operazioni di salvataggio.

3.5. Le BAI dovranno inoltre adeguarsi a tutte le prescrizioni dell'Autorità Marittima competente per la sede della manifestazione.

4. LIMITAZIONI GENERALI

4.1. I guidatori designate di ogni BAI saranno ritenuti responsabili del controllo della barca in ogni momento e saranno inoltre ritenuti responsabili per qualunque comportamento inappropriato, azioni pericolose e, in genere, di qualsiasi azione che possa compromettere l'immagine o la sicurezza della manifestazione.

4.2. Le BAI non dovranno lasciare nessun dispositivo, pezzo di apparecchiatura, boe, segnali, correntometri o altri dispositivi simili, permanentemente in acqua. L'uso temporaneo di oggetti galleggianti è consentito solo per effettuare eventuali misure. Questi oggetti dovranno essere rimossi non appena la misura sia stata effettuata.

4.3. Le BAI dovranno porre particolare cura per minimizzare la loro onda di scia quando transitano nell'area di regata.

5. ZONA DI RISPETTO

5.1. Le BAI non dovranno mai trovarsi:

- i. A meno di 100 metri da ogni imbarcazione in regata.
- ii. Entro 100 metri dalla linea di partenza a partire dal segnale preparatorio e finché tutte le imbarcazioni non abbiano lasciato l'area di partenza o il CR non abbia segnalato un differimento, un richiamo generale o un annullamento.
- iii. Fra qualsiasi imbarcazione in regata e la successive boa di percorso.
- iv. Fra il bastone di percorso interno e quello esterno quando le imbarcazioni stanno regatando su entrambi i percorsi.
- v. Entro 100 metri da qualsiasi boa del percorso quando le imbarcazioni in regata siano in prossimità di quella boa.
- vi. Entro 100 metri dalle boe che delimitano la linea d'arrivo quando le imbarcazioni in regata si avvicinano alla linea per arrivare.
- vii. Altre limitazioni particolari applicabili nella località della manifestazione ed espressamente richiamate dal CO.

5.2 In aggiunta, le BAI che dovessero procedere ad una velocità superiore ai 5 nodi, dovranno tenersi ad almeno 150 metri da qualsiasi imbarcazione in regata.



ADDENDUM D

REGATE A BATTERIE

D 1. Se una Classe sarà divisa in batterie, così come esposto al punto 6.2 delle presenti IdR, si applica quanto segue.

D 2. Le barche saranno assegnate alle flotte **BLU e GIALLA**, per quanto possibile di uguali dimensioni e capacità dei concorrenti. L'assegnazione iniziale verrà effettuata da un comitato incaricato dal PRO. Le assegnazioni dei concorrenti alle flotte saranno esposte entro le ore 19.00 del giorno che precede la prima giornata in cui sono programmate prove di quella classe.

D 3. Le barche saranno ri-assegnate nei gruppi dopo ogni giorno di regata seguendo lo schema sotto descritto, usando la Classifica provvisoria disponibile alle ore 20.00, senza tener conto di proteste o richieste di riparazione decise o modificate dopo tale orario. Qualora il numero di prove non sia uguale, i gruppi verranno rifatti in base a una classifica provvisoria calcolata sino all'ultima prova completata da entrambi i gruppi

Le nuove assegnazioni verranno effettuate come di seguito:

GRUPPO	A	B
NASTRO	BLU	GIALLO
Classifica Provvisoria	1	
		2
		3
	4	
	5	6
		7
	8	
	9	10
		11
	12	
	e così via	

D 4. In caso di una sola prova nella prima giornata, i concorrenti saranno riassegnati in modo casuale.

D 5. Se tutte le flotte non avessero completato lo stesso numero di regate entro la fine del giorno, le flotte con meno regate continueranno a regatare il giorno successive finché tutte le flotte avranno completato lo stesso numero di prove. A partire da questo momento tutte le barche regateranno nelle nuove flotte.

D 6. (NP)(DP) Le barche dovranno esporre un nastro colorato (*o altro contrassegno*) corrispondente al colore della flotta cui sono assegnate, fissato permanentemente durante le prove del giorno sul punto più alto dell'albero (*o dove comunicato dal CO*). I nastri (*o i contrassegni*) verranno forniti dall'Organizzazione all'atto della registrazione.

D7. Una imbarcazione dichiarata BFD in una prova non portata a termine, per qualsiasi ragione, non sarà ammessa a partire nella prova seguente anche qualora i colori venissero ri-assegnati.